

# Guide d'installation

## Composition des panneaux :

Panneau composite de ciment consistant en un composé de ciment Portland renforcé de fibres synthétiques et d'adjuvants. Durable et structural, le panneau est manufacturé sous presse offrant rigidité et résistance à l'humidité. Il est d'une couleur gris-ciment naturel non uniforme, incombustible, imputrescible et ne requiert aucun traitement de protection supplémentaire.

## Avantages des panneaux Finex :

- Les panneaux de fibrociment Finex sont résistants :
  - Au feu et à la chaleur (panneaux incombustibles).
  - Aux rayons ultra-violets.
  - À la pourriture.
  - Au gel/dégel.
  - À l'eau.
  - À l'impact.
  - À la corrosion.
  - À la plupart des acides et des produits chimiques.
- Panneaux prêts pour l'utilisation, de haute qualité, uniques et polyvalents.
- Peuvent être utilisés à l'intérieur comme à l'extérieur.
- Peuvent être coupés facilement en carreaux, en bandes et en toute autre forme pour s'installer partout.
- Les panneaux Finex peuvent être installés en contact avec le sol.



### CONFORMES AUX EXIGENCES DES NORMES :

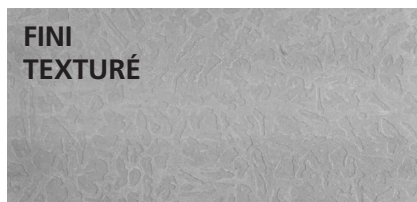
ULC S-102	Propagation de la flamme et formation de fumée
ULC S-632-M91	Norme pour écran de chaleur
ULC S-114	Incombustibilité
ULC S-126	Non-combustibilité pour système de toiture
ULC S-107	Résistance au feu des matériaux de couverture

### 1/2" d'épaisseur

**12 mm** Panneaux 4' x 8' et 4' x 10' (1,22 m x 2,44 m et 1,22 m x 3,05 m).  
Utilisation horizontale (et verticale dans le cas de murs à impact élevé).

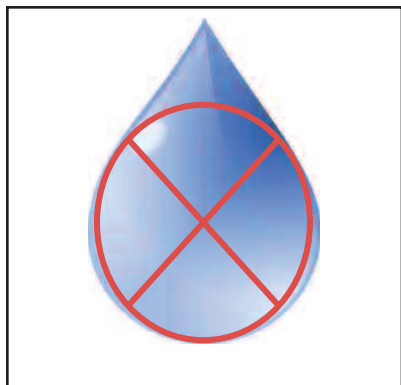
### 1/4" d'épaisseur

**6 mm** Panneaux 4' x 4' et 4' x 8' (1,22 m x 1,22 m et 1,22 m x 2,44 m).  
Utilisation verticale.



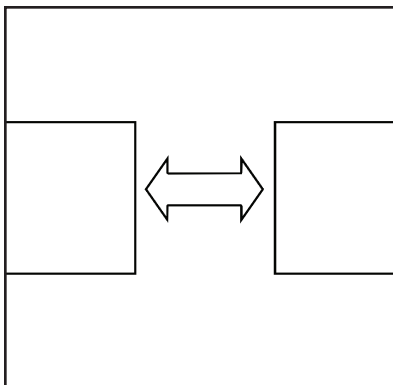
**Note:** le non-respect de ces instructions d'installation aurait pour effet d'annuler toute garantie.

# RÈGLES GÉNÉRALES D'UTILISATION DES PANNEAUX FINEX



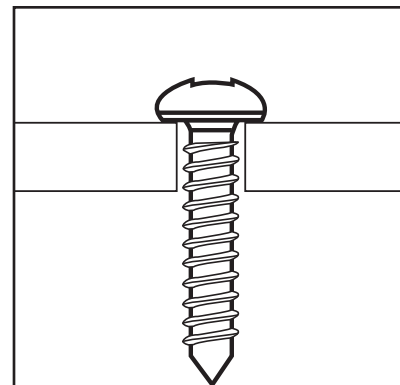
## Posez seulement des panneaux secs

Séchage à plat préalablement à son installation : en palette 72 heures, à la feuille 24 heures.



## Laissez un joint d'expansion

entre les feuilles de 1/8" (3 mm) minimum. Si un scellant adhésif flexible est utilisé, un joint d'un minimum de 1/2" (12 mm) sur la largeur et 1/4" (6 mm) sur la longueur est requis. Un scellant à base de polyuréthane est recommandé.

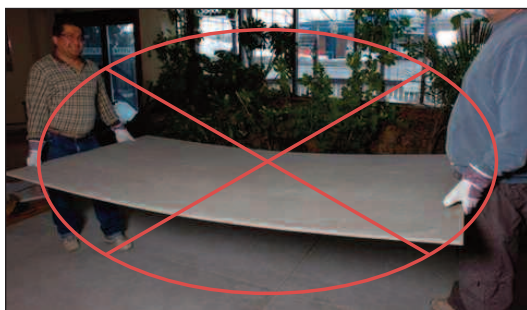


## Percez des trous plus grands

de 1/16" (1,5 mm) que le diamètre de la vis d'installation.

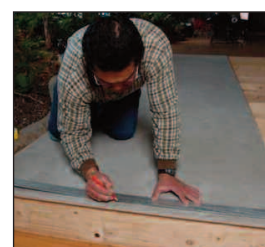
### ■ Manipulation des panneaux :

- Transport des feuilles: à la verticale et non à l'horizontale.
- Coins fragiles avant installation.
- Entreposage à plat, à l'intérieur ou avec protection.



### ■ Outils et équipement conseillés :

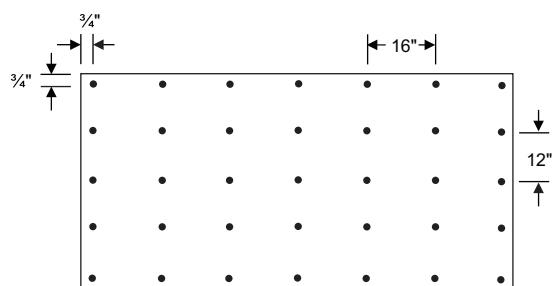
- Scie circulaire ou scie sauteuse avec lame pour béton et maçonnerie.
- Perceuse, mèche et fraiseuse.
- Vis en acier inoxydable adaptée au substrat (bois traité, métal, béton, etc.).
- Cordeau à craie.
- Niveau.
- Équerre.
- Ruban à mesurer.
- Lunettes de protection.
- Masque approuvé par le NIOSH pour la poussière de silice cristalline.
- Râpe, lime ou toupie pour béton.
- Truelle.
- Pistolet à calfeutrer.
- Ruban imperméabilisant ou pare-adhérence (pour patios et balcons).



# PLANCHERS, BALCONS ET PATIOS

## Préparation

- Prévoyez une pente de 1/8" par pied (10 mm par m) vers l'extérieur pour empêcher l'accumulation d'eau.
- Les solives (minimum 2" x 6" - 51 mm x 152 mm) doivent être espacées au maximum 16" (400 mm) centre à centre, en parfait état et droites.
- Utilisez le panneau Finex de 1/2" (12 mm) d'épaisseur.



3/4" sur ossature aux 16"; visser à tous les 12" le long des solives.

Patron de vissage

## Installation (NE JAMAIS COLLER LES PANNEAUX)

- Assurez-vous que les panneaux soient bien secs avant l'installation.
- Coupez les panneaux aux dimensions désirées dans un espace ouvert et bien aéré en utilisant une scie circulaire ou scie sauteuse avec lame pour béton et maçonnerie, avec pointes au carbure ou diamant. Il est conseillé de porter des lunettes et un masque approuvé par le NIOSH pour la silice cristalline.
- Après avoir fraisé 1/8" (3 mm) et percé des trous de 1/16" (1,5 mm) plus grand que la vis utilisée, vissez le panneau à 3/4" (19 mm) du bord, tous les 12" (12 mm) le long des solives, en vous assurant que la vis pénètre d'au moins 3/4" (19 mm) minimum dans la solive. Nous recommandons l'utilisation de vis en acier inoxydable.

## Joint d'expansion

- **NOTE:** Les instructions du fabricant du scellant adhésif flexible ont préséance sur ce qui suit.
- Laissez un espace d'au moins 1/2" (12 mm) sur la largeur des panneaux et 1/4" (6 mm) sur la longueur.
- Installez un ruban pare-adhérence afin d'empêcher le scellant flexible de coller à la base du joint (sur la solive).
- Posez un ruban-cache de chaque côté du joint pour recueillir l'excédent de scellant.
- Assurez-vous que les rebords des panneaux soient propres et secs. Enlevez toute la poussière avec une brosse et un chiffon sec avant la pose du scellant adhésif flexible.
- Remplissez le joint avec un scellant adhésif qui demeurera flexible et pourra être peint.
- N'appliquez pas le scellant adhésif flexible sous un soleil direct ou si la température est inférieure à 4° C.
- Laissez mûrir le scellant adhésif flexible de 5 à 7 jours avant de peindre ou de nettoyer la surface.
- **ATTENTION:** l'installation des panneaux Finex avec le scellant adhésif ou les produits de finition ne constitue pas un système d'étanchéité. Au besoin, en installer un avant la pose des panneaux Finex ou après à l'aide d'un système d'étanchéité liquide.

## ÉTAPES À SUIVRE

Solives espacées aux 16" (400 mm) c/c.  
Doublé les solives et mettre des blocs aux joints.



1 Pose sur ruban pare-adhérence



2 Perçage



3 Fraisage



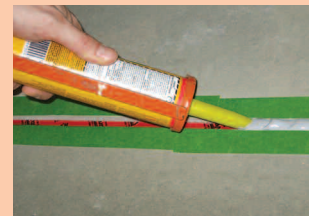
4 Trou plus grand que le diamètre de la vis



5 Espacement requis



6 Pose du ruban-cache



7 Pose du scellant adhésif flexible

# PLANCHERS, BALCONS ET PATIOS

## Suggestions :

- Arrondissez les rebords des panneaux Finex à l'aide d'une râpe, lime ou toupie pour béton.
- Utilisez le panneau de 1/4" (6 mm) comme bordure verticale.



## PRODUITS DE FINITION FINEX

### 1 NETTOYEUR

- Enlève la saleté et l'efflorescence.
- Améliore la pénétration et l'adhérence de la finition.
- Contenant de 4 litres couvrant 200 pieds carrés.



### 2 COMPOSÉ DE FINITION POUR VIS

- Idéal pour resurfacier béton et maçonnerie.
- Composé haute performance (à base de colle vs eau).
- Excellentes adhérence et durabilité.
- Contenant couvrant de 8 à 10 panneaux.



### 3 ACRYLIQUE ANTI-DÉRAPANT

- Mettez-y un peu de couleur !
  - 4 couleurs populaires offertes.
  - Contenant de 3.78 litres couvrant 160 pieds carrés (2 couches peuvent être requises).
- \* Attendre de 4 à 6 heures entre chaque couche.



GRIS BÉTON

GRIS-BLEU

SABLE

TAUPE

### 4 SCELLANT CLAIR

- Pour un fini lustré, une surface dure et une protection supplémentaire contre les taches, l'huile, la graisse et le calcium.
- Contenant de 3.78 litres couvrant 200 pieds carrés (requiert 2 couches). \* Appliquer une 2<sup>ème</sup> couche dès que la surface est sèche au toucher.

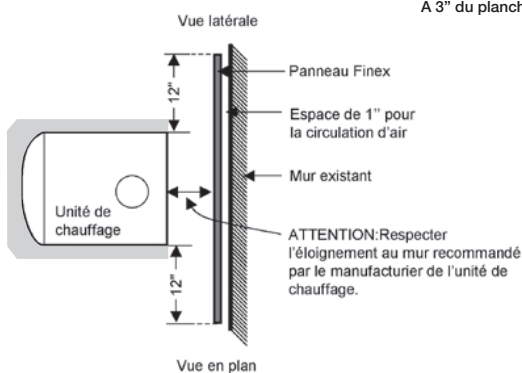
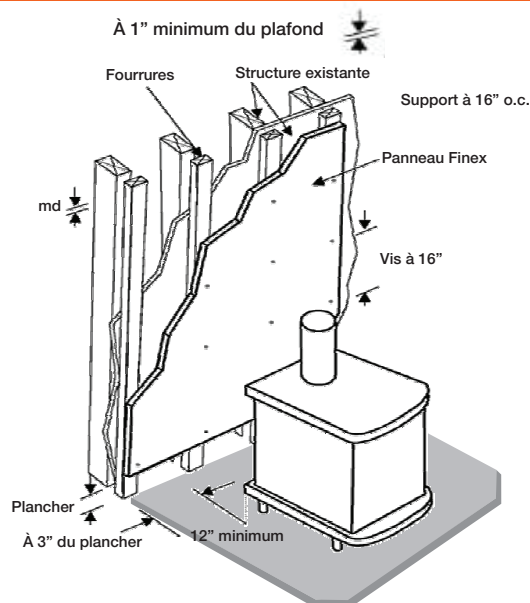


Pour un guide d'utilisation détaillé des produits de finition Finex, veuillez consulter notre site Internet [www.gofinex.com](http://www.gofinex.com)

**Avvertissement :** les couleurs sont aussi fidèles que les méthodes d'impression le permettent. Veuillez vous référer à un échantillon réel pour la couleur exacte.

## ÉCRANS DE CHALEUR

- Utilisez le panneau 1/2" (12 mm) pour une base de foyer, 1/4" (6 mm) pour l'écran de chaleur. Les panneaux doivent dépasser d'au moins 12" (300 mm) de chaque côté de l'appareil.
- À l'aide de fourrures verticales métalliques ou en fibrociment Finex fixées et alignées sur les colombages, espacez l'écran de chaleur d'au moins 1" (24 mm) du mur pour permettre la circulation d'air.
- Percez des trous avec une mèche ayant un diamètre 1/16" (1,5 mm) plus grand que le diamètre de la vis utilisée. Fixez les panneaux Finex aux 16" (400 mm) sur les fourrures, à 3/4" (19 mm) minimum du bord du panneau. Utilisez des vis suffisamment longues pour permettre un ancrage minimal de 3/4" (19 mm) dans la charpente. Ne mettez pas de vis directement derrière l'appareil.
- Prévoyez un espace minimum de 1" (24 mm) à la partie supérieure du panneau et 3" (72 mm) à la partie inférieure.
- Suivez les instructions du manufacturier pour déterminer la distance entre l'écran et l'appareil. Vous pouvez réduire cette distance de 2/3 avec un écran Finex.
- Ne collez jamais de pierre, céramique, brique ou tout autre revêtement sur les panneaux Finex lorsqu'ils sont utilisés comme écran de chaleur. Si désiré, utilisez une peinture résistante à de hautes températures.



## MURS ET PLAFONDS

### Murs

- Colombages et fixations espacés de 16" (400 mm) centre à centre maximum dans les endroits très humides et 24" (600 mm) ailleurs.
- Utilisez les panneaux de 1/2" (12 mm) d'épaisseur pour les murs pouvant être soumis à des impacts.
- N'alignez pas les joints des panneaux sur les ouvertures de portes et fenêtres afin d'éviter des fissures dues au mouvement de la charpente.

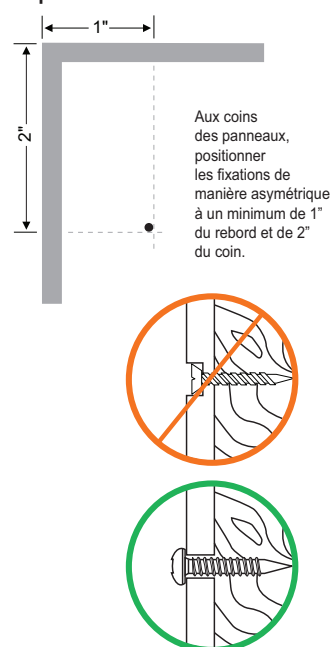
### Plafonds

- Solives, chevrons et fixations espacés de 24" (600 mm) centre à centre maximum.
- Les panneaux doivent être fixés perpendiculairement aux solives pour permettre la répartition du stress de façon transversale.

### Murs / Plafonds

- Alignez les joints au centre des solives ou des lattes et laissez un joint d'expansion d'un minimum de 1/8" ou plus large si un scellant adhésif flexible est utilisé (voir note # 2 à la page 2).
- Percez des trous de 1/16" (1,5 mm) plus grand que le diamètre de la vis utilisée et assurez-vous que les attaches pénètrent au moins 3/4" (19 mm) dans un substrat solide (montant de bois ou métallique).
- Fixations à un minimum de 3/4" du bord des panneaux.
- Aux coins des panneaux, positionner les fixations de manière asymétrique à un minimum de 1" du rebord et de 2" du coin.

### Fixations asymétriques pour les coins

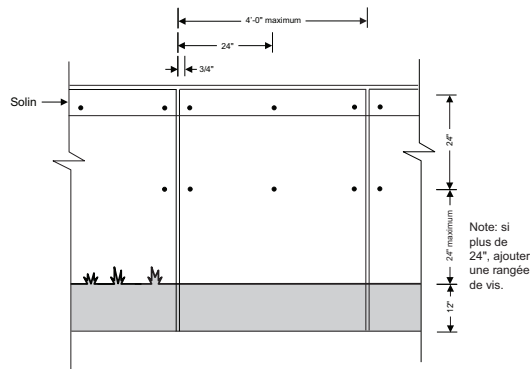
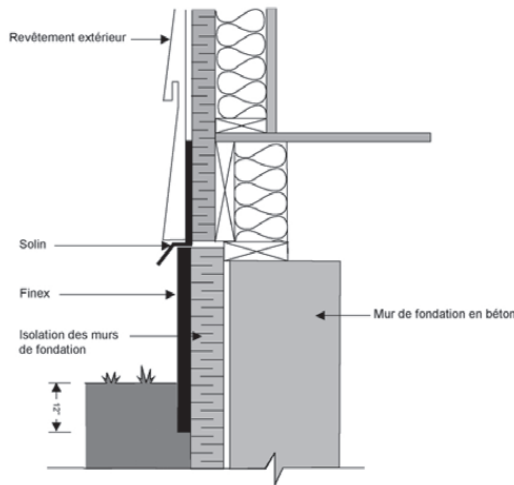


**NOTE:** Ne pas noyer les têtes de vis avec les panneaux de 1/4" (6 mm) d'épaisseur.

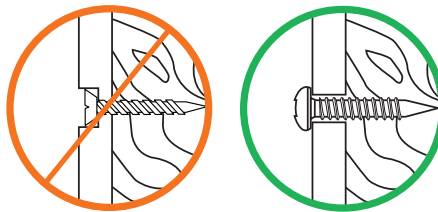
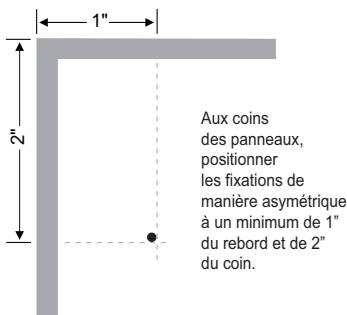
# PROTECTION DE L'ISOLATION EXTÉRIURE DES MURS DE FONDATION

## Coupez les panneaux FINEX en longueurs maximales de 4' (1,22 m)

- Assurez-vous que les panneaux soient bien secs avant l'installation.
- Mettez le panneau 12" (300 mm) sous le niveau du sol et vissez à intervalles de 24" (600 mm) sur la largeur et la hauteur.
- Percez des trous avec une mèche ayant un diamètre 1/16" (1,5 mm) plus grand que le diamètre de la vis utilisée. Assurez-vous que la vis pénètre au moins de 3/4" (19 mm) dans le béton ou une fourrure.
- Fixations à un minimum de 3/4" du bord des panneaux.
- Aux coins des panneaux, positionner les fixations de manière asymétrique à un minimum de 1" du rebord et de 2" du coin.
- Laissez un joint d'expansion entre les feuilles de 1/8" (3 mm) minimum. Si un scellant adhésif flexible est utilisé, un joint de 1/4" (6 mm) minimum sera requis. Il n'est pas nécessaire de sceller les joints.
- Nous suggérons la pose d'un solin afin de recouvrir les vis de la partie supérieure du panneau, et du remblai pour couvrir les autres vis.



### Fixations asymétriques pour les coins



**NOTE:** Ne pas noyer les têtes de vis avec les panneaux de 1/4" (6 mm) d'épaisseur.

## Plusieurs autres applications pour les panneaux de fibrociment Finex :

- Planchers de cabanons
- Revêtement de quais
- Planchers et murs de garages (lave-auto) et ateliers
- Boîtes extérieures
- Cloisons résistantes au feu, à l'eau, au son et aux impacts
- Rampes d'accès
- Autour de la piscine (eau salée)/spa
- Gazebos
- Revêtement de maisons mobiles
- Toitures, corniches et pignons
- Sous-planchers
- Bains vapeur, saunas
- Comptoirs de cuisine
- Caves à vin
- Panneaux muraux de salles de jeu, écoles
- Applications agricoles
- Solariums
- Panneaux électriques
- Ignifugation de conduits d'air
- Dessus de tables et de bancs
- Revêtement de hotte aspirante
- Et plus !

**FINEX**  
EXPERTS EN FIBROCIMENT

[www.gofinex.com](http://www.gofinex.com)

1-877-92FINEX (34639)